



REPAM Bolivia

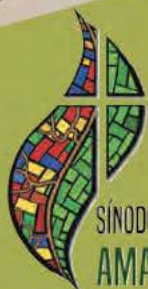
RED ECLESIAL PANAMAZÓNICA

fuente de vida en el corazón de la Iglesia

La IGLESIA en la amazonía

Nuevos caminos de vida y esperanza

- Pueblos y culturas
- Biodiversidad y armonía
- Bosques y oxígeno
- Ríos y lluvias
- Ecología integral



SÍNODO PARA LA
AMAZONÍA

ÍNDICE

SECCIÓN 1

amazonía

VIDA Y ESPERANZA

pág. 2

SECCIÓN 2

Iglesia

CON ROSTRO
AMAZÓNICO

pág. 18

SECCIÓN 3

Ecología Integral

NUEVOS CAMINOS
PARA LA IGLESIA

pág. 31

NUEVOS CAMINOS POR LA VIDA, LA ESPERANZA



Muchos en el país desconocen la maravilla de la Amazonía, la riqueza de la flora y su fauna, la biodiversidad que alberga a miles de seres vivientes, árboles gigantes, animales pequeños y grandes: todo esto está interconectado, hasta con la vida de las personas.

Sólo en la Amazonía boliviana llegamos a ser casi 1.600.000 personas que habitamos en este territorio: 400.000 indígenas de 32 naciones, hay mestizos e interculturales; la mayoría vive en centros urbanos, los demás en comunidades dispersas en el campo; sobre todo estos últimos son los que cuidan la selva. De ella traen los alimentos, los cultivos, las cosechas; han hecho espacio a la ganadería, hacen minería y buscan conseguir todo lo que ayuda para el sustento diario.

En este territorio viven comunidades cristianas que refuerzan su fe en la oración y en el encuentro con el Señor. Muchas de estas comunidades son conducidas por animadores; la presencia de sacerdotes y religiosos es limitada, pero, ciertamente, tienen un corazón apasionado. Compartimos con todos ellos la preocupación de "cómo ser misioneros en este territorio" y "cuáles son los nuevos caminos" que estamos llamados a recorrer "para vivir el don de la fe que ilumina nuestras relaciones entre las personas y con la casa común" (Ecología integral).

La publicación que tienes en tus manos es fruto de una labor compartida de las instituciones que constituimos la Red Eclesial Panamazónica de Bolivia (REPAM), trabajamos junto a los obispos de las nueve jurisdicciones eclesiales con presencia en este territorio y entre sus poblaciones. Con sus fieles son la Iglesia viva de la Amazonía en Bolivia.

Para octubre de 2019, el Papa Francisco ha llamado a los Obispos de este territorio durante tres semanas de trabajo en Roma, a un Sínodo especial para la Amazonía, consciente de que los desafíos tocan a las personas que ahí viven, a los países que están a su alrededor y también al resto del mundo.

Se quiere pensar cómo ser Iglesia y cómo vivir estas relaciones de forma que promuevan la vida verdadera y el bien de todos. Se trata de pensar a la

evangelización de la región y al consecuente bien de quien vive la Amazonía: bien y verdadera gracia que no es distinta del bien para el resto del planeta.

No podemos cerrar esta publicación sin una referencia a los incendios de agosto de 2019. Ya se alcanzaron a dos millones de hectáreas quemadas desde comienzo del año, cuando un promedio anual de Bolivia (uno de los países con más alto desmonte de selva per cápita mundial) llegaba a 350.000 hectáreas: ¡Sólo en el último mes hemos perdido más que en tres años de chaqueo!

Esto tendrá consecuencias a corto, mediano y largo plazo: es la pérdida de árboles, de biodiversidad; la pérdida de los polinizadores que hacen fértiles las flores y permiten que los árboles den frutos. Hemos perdido "la máquina que purifica el aire" y nos regala oxígeno. Nos daremos cuenta pronto que aumentará la sequía en muchos lados de Bolivia con una influencia directa también en la agricultura y en los vientos que traen la lluvia.

Que el proceso del Sínodo nos permita tomar conciencia de que hay que asumir compromisos con urgencia frente al cambio climático, porque impactan directamente en la vida de quien habita en la Amazonía y en el resto de Bolivia.

En este documento, la Sección I contiene datos e información de la Amazonía en general y de Bolivia en particular. La Sección II presenta información detallada de las jurisdicciones eclesiales de la Amazonía boliviana y los resultados principales del proceso de consulta de preparación al Sínodo. La Sección III resume los principales lineamientos de la Iglesia Universal para el proceso sinodal.

Confiamos en que esta publicación ayude a conocer mejor el regalo que Dios nos ha dado y ha puesto en nuestras manos: ¡la Amazonía boliviana! Y te invitamos a acompañar los días del Sínodo (6 al 27 de octubre del 2019) y el proceso posterior con atención y oración.

Mons. Eugenio Coter
Obispo del Pando

Coordinador Nacional de la REPAM Bolivia

Todo está interconectado

A los cielos de los 9 países que componen la Amazonía entera (Brasil, Bolivia, Perú, Colombia, Ecuador, Venezuela, Surinam, Guayana Francesa y Guayana Holandesa) llegan desde el Sahara, África, por un "camino de arena", 43 millones de toneladas, cada año. La arena se asienta y fertiliza este territorio.

Y a diario, miles de millones de litros de agua se vuelven vapor, nubes que se forman al viajar desde el Océano Atlántico llegan hasta tierra dentro. La maravilla del trópico hace fértil el terreno y nos regala la lluvia que los vientos distribuyen en el resto del continente y en buena parte del norte de Europa y el sur de África.

Se calcula que 20% del oxígeno mundial proviene de la Amazonía y su selva capta el dióxido de carbono y lo aprisiona en su madera, filtrando así el aire del mundo y reduciendo el efecto invernadero que está amenazando a la existencia humana. Esto hace de la Amazonía un lugar privilegiado; pero no aislado del resto del mundo.

SECCIÓN 1



amazonia

VIDA Y ESPERANZA



amazonía



Fuente: Elaborado con base en datos de Conservación Internaci

La Amazonía abarca zonas de **9 países** de América del Sur y contiene el **bosque tropical más grande del mundo.**



Sus bosques retienen aproximadamente **25% del carbono** de la biomasa forestal del mundo y casi **10% de la biodiversidad** conocida en el planeta.



El río Amazonas contribuye con más de **15% del agua dulce** que llega a los océanos.



La región amazónica es la fuente de agua dulce más grande del mundo e intacta por actividad humana.

EVAPORACIÓN

La selva amazónica cumple una función crucial en el sistema climático global y regional, a través de retroalimentaciones hidrológicas, actuando como una bomba de humedad que repone la atmósfera. Esta humedad cae como lluvia en otras partes del sur de América y más allá.

Alrededor de **34 millones de personas** viven en la Amazonía,
incluyendo **375 grupos indígenas**.

Existen diversos criterios para definir los límites de la Amazonía. Cada país miembro de la Organización del Tratado de Cooperación Amazónica (OTCA) utiliza sus propios criterios para la definición de sus áreas amazónicas nacionales. Sin embargo, hay tres criterios principales para la delimitación: el hidrográfico (cuenca), el biogeográfico (bioma) y el político (según la CPE).

BIODIVERSIDAD

Atlantic
Ocean

La Amazonía es una
de las áreas más
ricas en biodiversidad
del planeta, contiene
alrededor de:

2,5
millones
de especies de
insectos

1.294
especies de
aves

2.200
especies de
peces

427 es
mamíferos

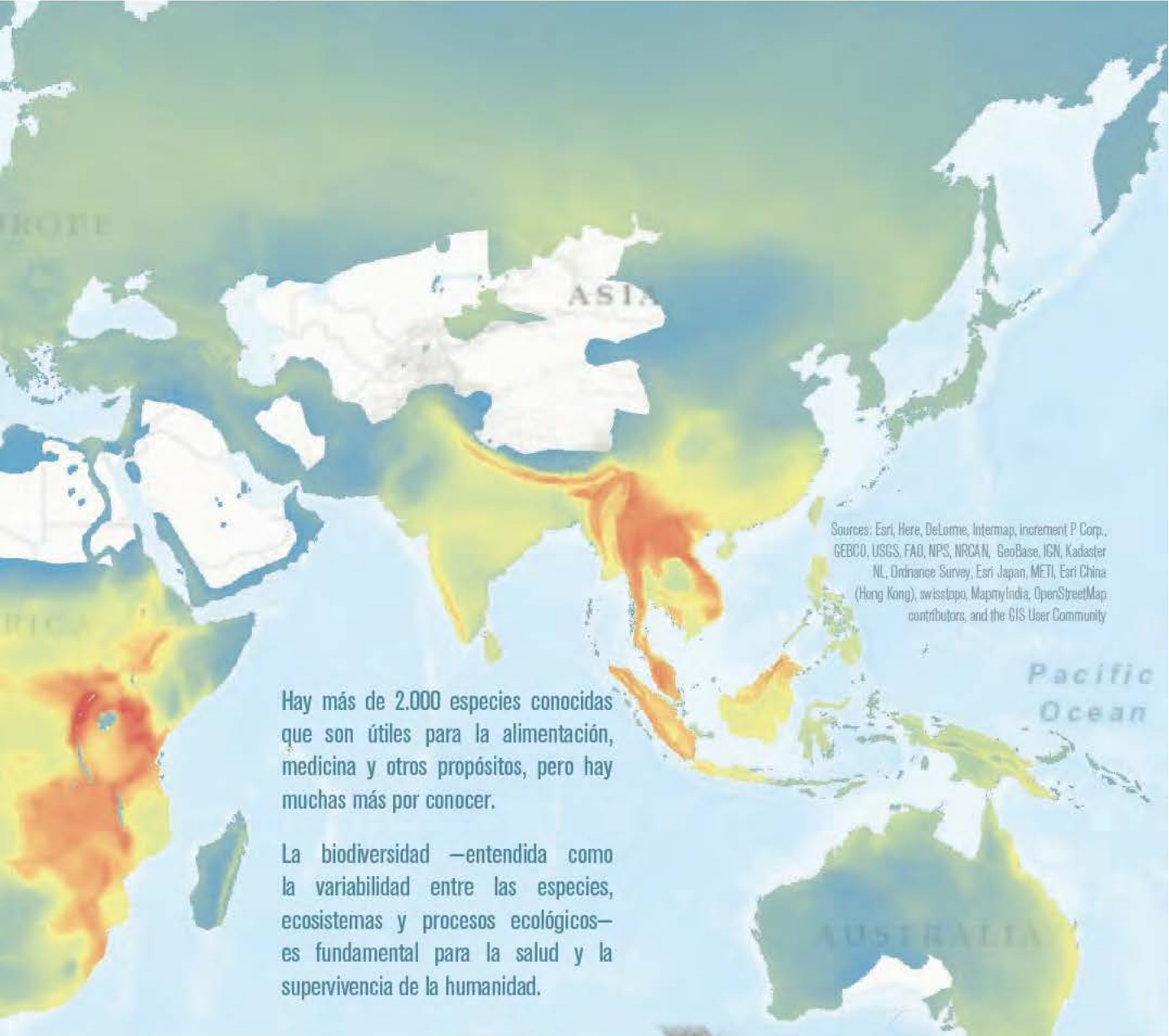


© Eduardo Ferraz / Conservación Internacional Bolivia



© Jonathan Inch





Sources: Esri, Here, DeLorme, Intermap, increment P Corp., GEBCO, USGS, FAO, NPS, NRCAN, GeoBase, IGN, Kadaster NL, Ordnance Survey, Esri Japan, METI, Esri China (Hong Kong), swisstopo, MapmyIndia, OpenStreetMap contributors, and the GIS User Community

Hay más de 2.000 especies conocidas que son útiles para la alimentación, medicina y otros propósitos, pero hay muchas más por conocer.

La biodiversidad —entendida como la variabilidad entre las especies, ecosistemas y procesos ecológicos— es fundamental para la salud y la supervivencia de la humanidad.

© Jonathan Irish



428
especies de
anfibios

378
especies de
reptiles



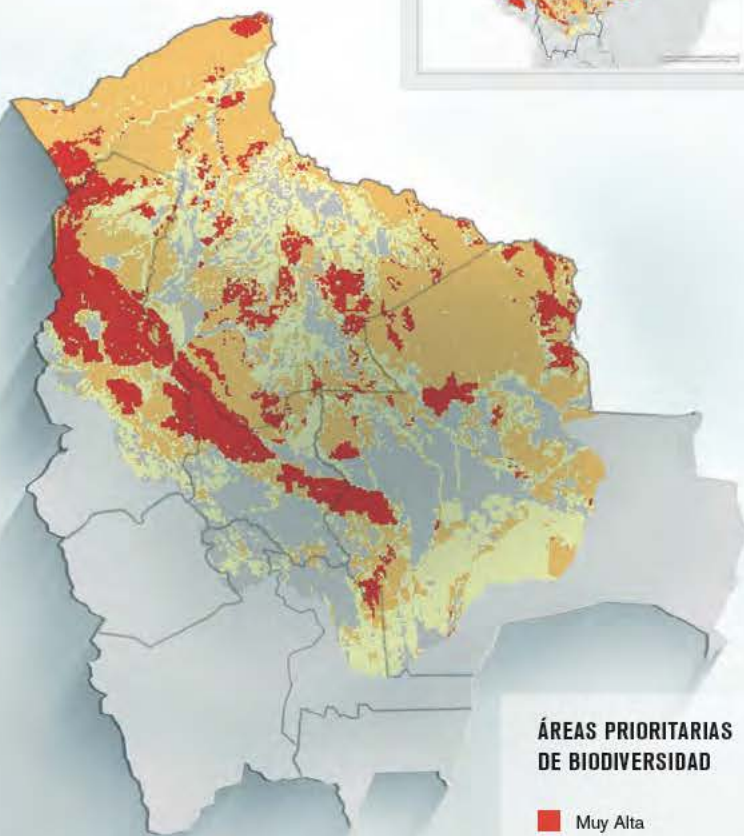
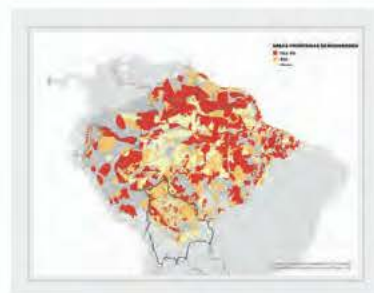
40.000
especies de
plantas



© Conservation International / photo by John Martin

especies de
feros

ÁREAS PRIORITARIAS DE BIODIVERSIDAD EN BOLIVIA



ÁREAS PRIORITARIAS DE BIODIVERSIDAD

- Muy Alta
- Alta
- Media

Fuente: Conservación Internacional, 2015

En Bolivia, las áreas prioritarias de biodiversidad ocupan más de 57 millones de hectáreas. La categoría de Alta prioridad es la de mayor extensión, pues ocupa más de 28 millones de hectáreas, lo que representa casi la mitad del territorio amazónico boliviano.

Las áreas prioritarias de la categoría Muy Alta se encuentran en los siguientes municipios:

- **La Paz:** Ixiamas, Apolo, Palos Blancos, La Asunta, Inquisivi, Coroico, Guanay y Charazani

- **Cochabamba:** Cocapata, Villa Tunari, Totorá, Tiraque, Entre Ríos, Pojo y Totorá

- **Santa Cruz:** Samaipata, Pampa Grande, Mairana, Comarapa y Buena Vista

- **Beni:** Rurrenabaque, San Borja y San Ignacio

Existen otras áreas prioritarias dispersas en los departamentos de Pando, Beni, Santa Cruz y Cochabamba.



© Estímulo Foto / Conservación Internacional Bolivia



© Jonathan Fish



© Jonathan Fish

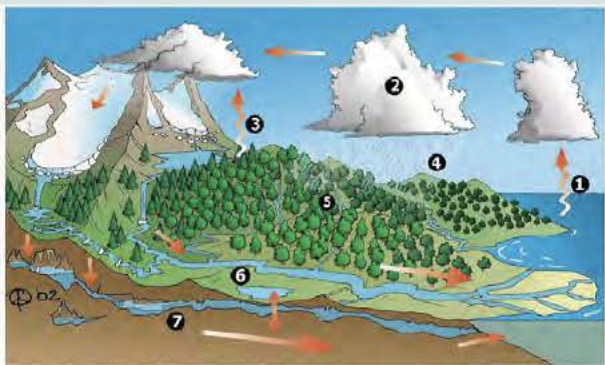


BOSQUES

La Amazonía cobija al bosque continuo más grande del planeta. Por su tamaño y condiciones, es capaz de regular el clima en la región y en el mundo.

La vegetación que posee contribuye a la evaporación y permite que el agua, a través de las nubes, viaje y se precipite en forma de lluvia, incluso en otras regiones; otra porción del agua proviene del océano Atlántico. Sin esta vegetación y sin ese aporte de agua no sería posible este ciclo hídrico y no se tendría este ecosistema tan rico en especies.

Para que la Amazonía siga contribuyendo con oxígeno, agua y biodiversidad es imprescindible que conserve sus bosques en al menos 75% de su territorio. Si esto no se garantiza, el clima no será suficiente para mantener un bosque húmedo tropical, provocando mayores alteraciones en el medio ambiente.



BOSQUES Y DEFORESTACIÓN EN BOLIVIA

La cobertura de la tierra en la Amazonía boliviana está cambiando.



Más de **60%**
es área **boscosa**



23% de áreas
naturales tiene otra
vegetación

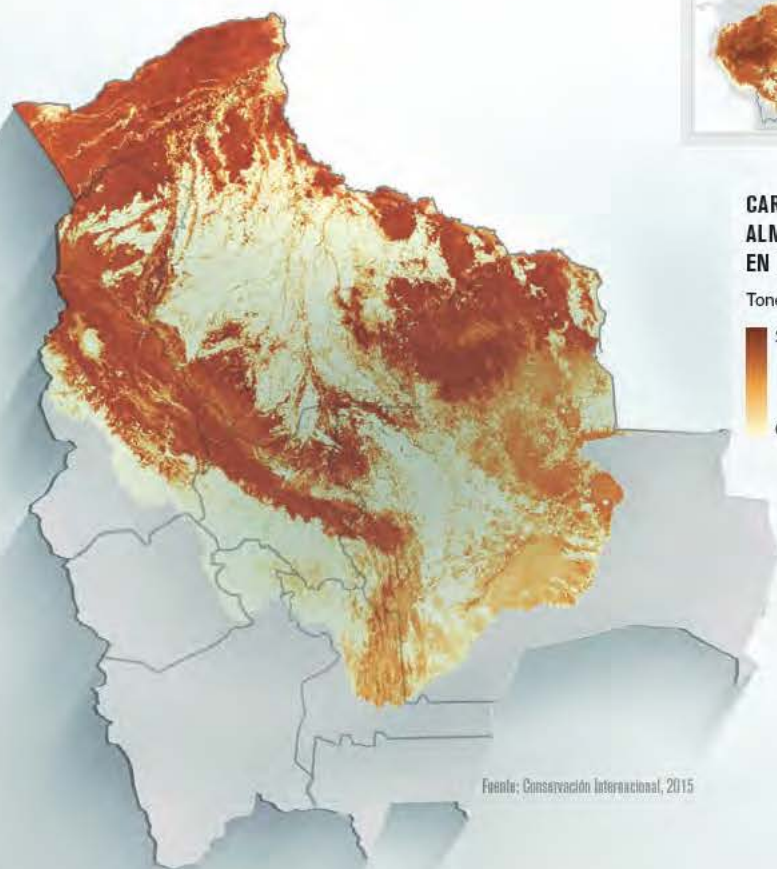


13% de áreas
deforestadas

La mayor parte de los bosques, casi 40%, se encuentra en el departamento de Santa Cruz, le sigue Beni con más de 24%, La Paz con 15% y Pando con 13%.



CARBONO ALMACENADO EN EL BOSQUE



El bosque amazónico almacena una enorme cantidad de carbono en su vegetación y suelos, y estabiliza el clima. La intensa deforestación y la agricultura afectan al medio ambiente.

El dióxido de carbono CO₂ (dos partes de oxígeno y una de carbono) es un gas que está en la atmósfera, necesario para regular el calor en el planeta; pero el exceso de CO₂ aumenta el calentamiento global.

- Los árboles absorben este gas, retienen el carbono y liberan el oxígeno.
- Los árboles que son derribados sueltan el carbono almacenado en años y dejan de purificar el oxígeno.

Cerca de **30%** de la superficie de la Amazonía boliviana almacena más de 150 toneladas de carbono por hectárea.



Con base en observación histórica entre 2010 y 2014, la deforestación ocurrirá principalmente a lo largo de los caminos, ríos y fronteras agrícolas.

Si continúa la deforestación, para el año 2040 se perdería 25% del área del bosque amazónico.

La actividad agropecuaria y la extracción de madera son las principales actividades económicas.

Santa Cruz es el departamento con mayor pérdida de bosque, los valores más altos se encuentran en los municipios de San Julián, Fernández Alonso, El Puente, Cuatro Cañadas, Pailón y Santa Rosa del Sara.

El bosque amazónico es el que fertiliza la tierra (que proviene del desierto del Sahara).



Más de 9 millones de hectáreas
ya fueron deforestadas en Bolivia
hasta el año 2018

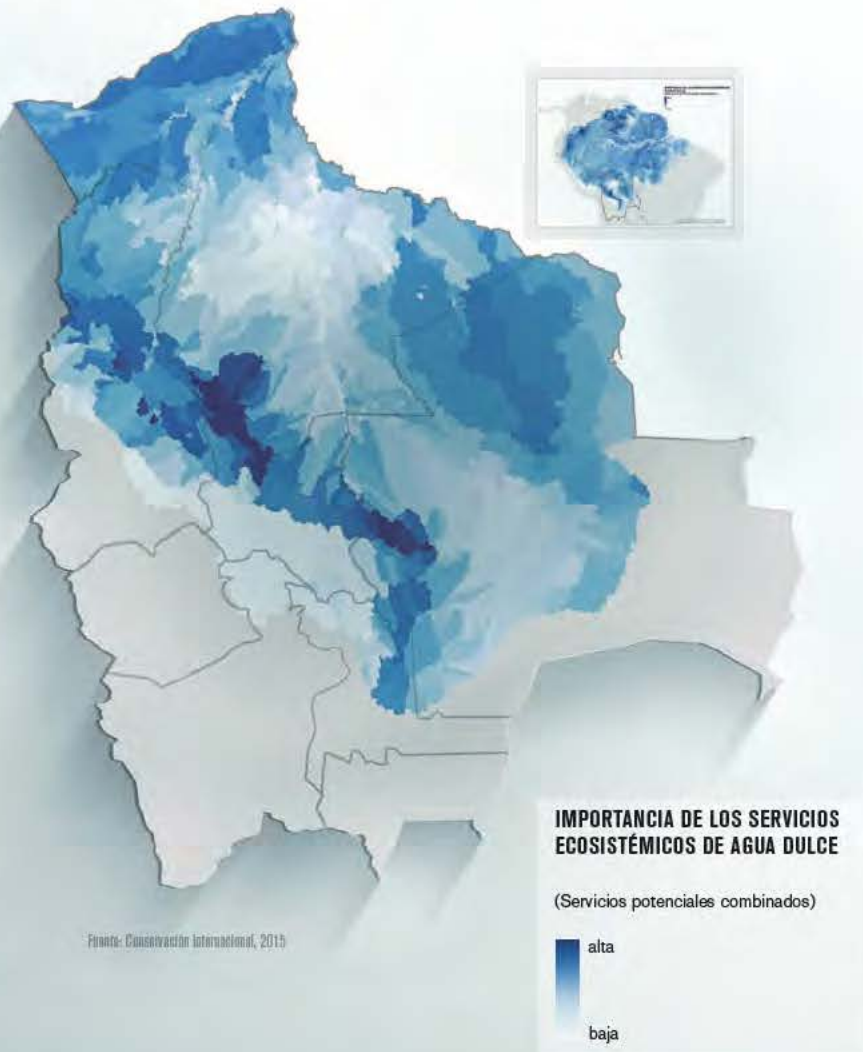
© Conservation International / photo by Michele Zaidi

© Jonathan Nash

AGUA

El agua es un recurso natural esencial para el bienestar humano, la economía y todas las formas de vida.

Ecosistemas como los bosques, humedales y ríos permiten la captura de agua, filtrando los contaminantes y su evaporación.

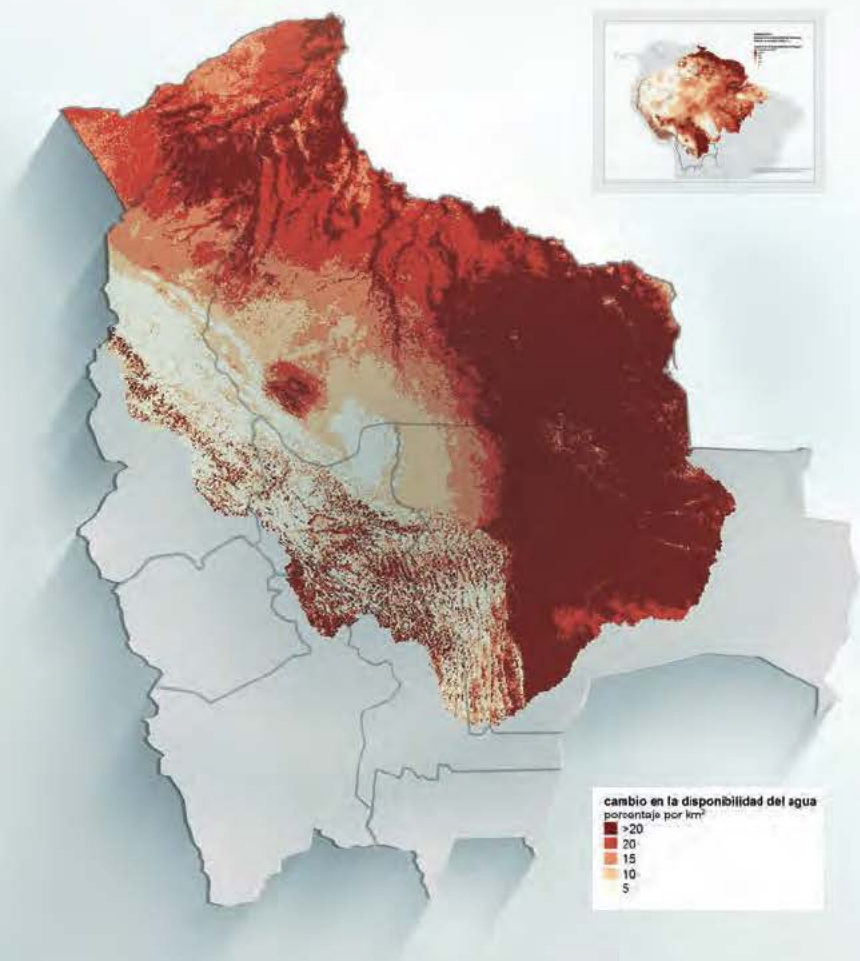


Los bienes naturales más importantes –como el agua dulce– se encuentran entre los municipios de Cocapata, Villa Tunari, San Ignacio y San Borja, pertenecientes a los departamentos de Cochabamba y Beni.

La segunda área se encuentra entre los municipios de Samaipata, Pampa Grande, Mairana y Buena Vista, todos dentro del departamento de Santa Cruz. Los valores más bajos se encuentran en gran parte de la Llanura Chaco-Beniana.

DISPONIBILIDAD FUTURA DE AGUA

El este de la Amazonía boliviana puede volverse más seco hacia finales de siglo. La Amazonía occidental podría experimentar mayor intensidad de lluvias y humedad, como efecto del cambio climático.



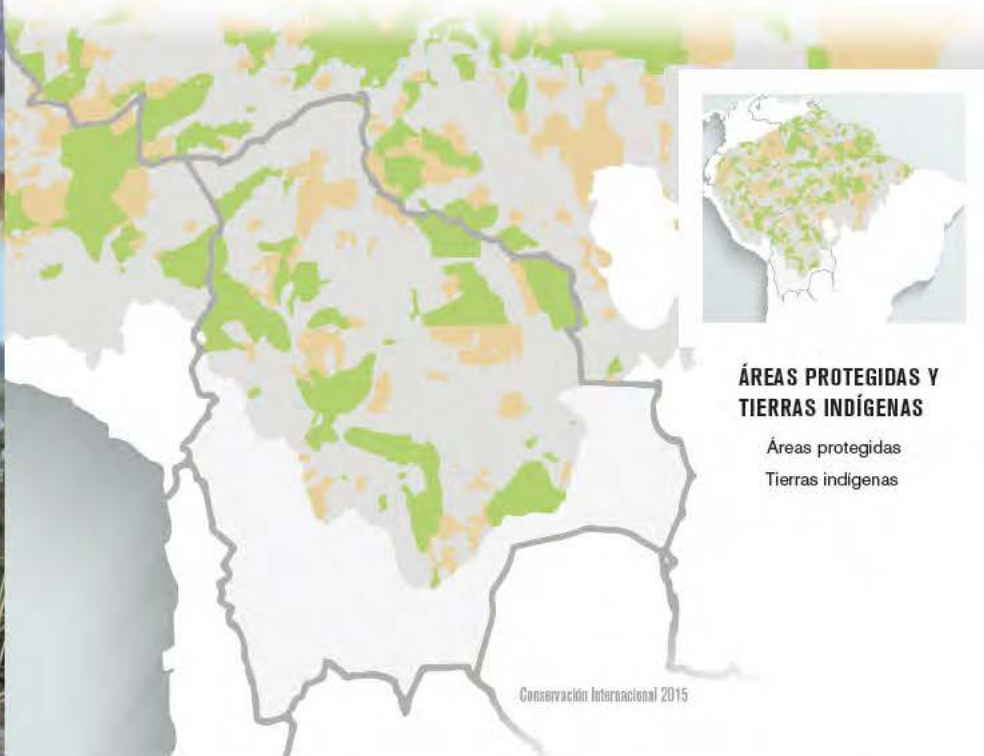
El departamento de Santa Cruz puede tener una reducción de la disponibilidad de agua de hasta 20% como efecto del cambio climático.

Otras áreas con altos valores se encuentran en el extremo norte del departamento de La Paz y Beni.

Cuidar los bosques permitiría reducir los riesgos y mejorar las capacidades de las poblaciones locales para la adaptación al cambio climático.

CONSERVAR LA AMAZONÍA

Más de 50% de los bosques de la Amazonía entera están bajo un esquema de protección, hasta 2018. Para garantizar la funcionalidad de este ecosistema, se debe proteger y mantener funcional un 75%, lo que equivale a incrementar la protección en 120 millones de hectáreas más.



En Bolivia, cerca de 40% del territorio amazónico está conservado por medio de Áreas Protegidas y/o Territorios Indígenas.

Para contribuir a la preservación de este ecosistema, se debe duplicar el área de manejo y conservación de la Amazonía. No hacerlo pone en riesgo a la fuente mas importante de agua, con impactos que también afectarían a La Paz, El Alto, Tarija, Sucre y otras regiones del país.





© Jonathan Irish



© Conservation International/photo by Kaitlin Casper

SECCIÓN 2

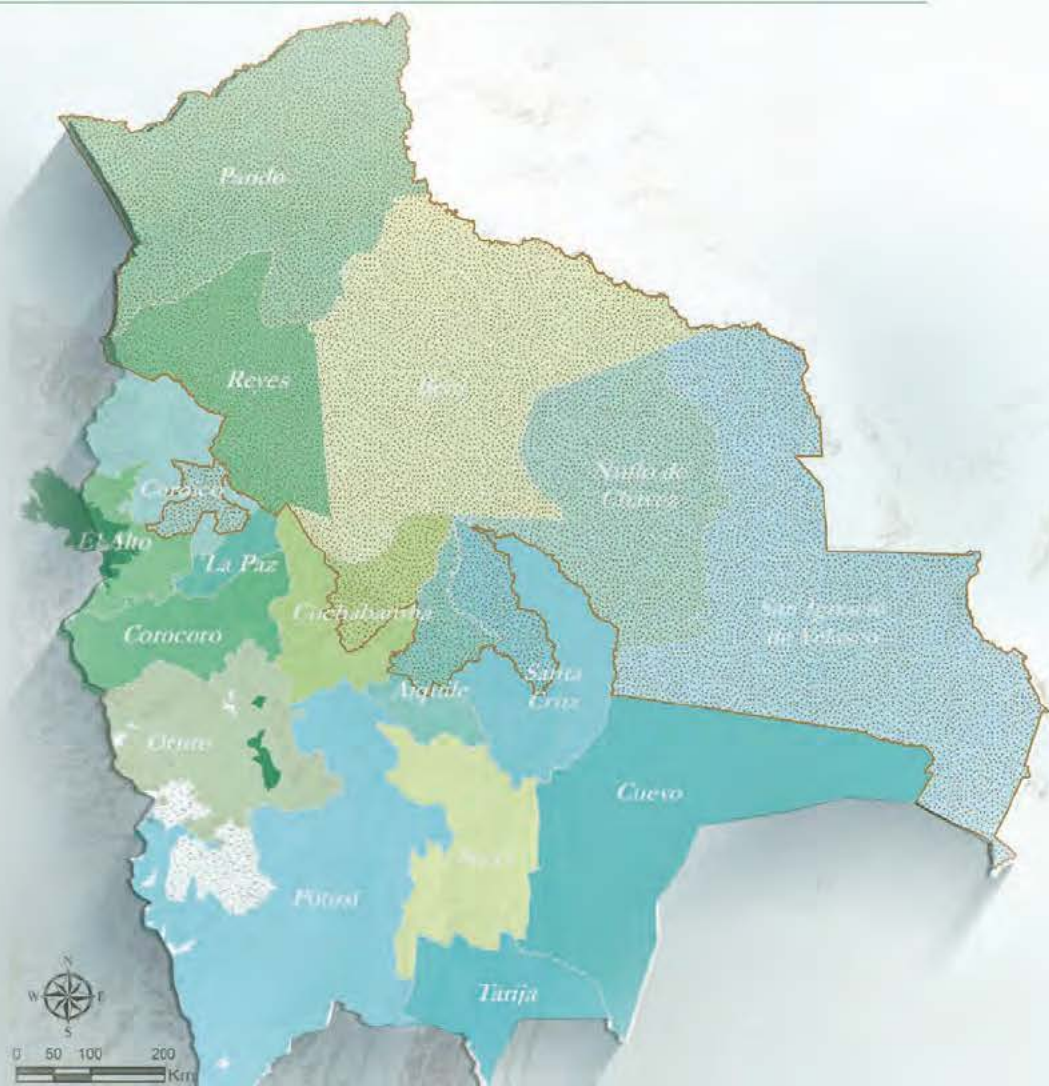
Iglesia

CON ROSTRO
AMAZÓNICO





JURISDICCIONES ECLESIAÍSTICAS DE LA REPAM EN BOLIVIA



LA IGLESIA EN LA AMAZONÍA BOLIVIANA

117 parroquias

63 congregaciones religiosas femeninas

110 Núm. Sacerdotes
57 Número de Sacerdotes Religiosos
260 Número de Religiosas
31 Número de Seminaristas
2.478 Número de Catequistas

16.421 Número Niños Bautizados (anual)
11.542 Número de Primera Comunión (anual)
10.015 Número de Confirmados (anual)
933 Número de Matrimonios (anual)
221 Número Grupos Pastorales

25 Provincias
74 Municipios
1.679.253 Población (Proy. a 2017)
24 Pueblos Indígenas
126 Obras sociales
42 Medios de comunicación



DATOS POR JURISDICCIÓN



Mons. Eugenio Coter

VICARIATO DE PANDO

8

parroquias

5

congregaciones religiosas femeninas

12

Núm. Sacerdotes

3

Número de Sacerdotes Religiosos

14

Número de Religiosas

3

Número de Seminaristas

400

Número de Catequistas

1.801

Número Niños Bautizados (anual)

797

Número de Primera Comunión (anual)

705

Número de Confirmados (anual)

48

Número de Matrimonios (anual)

93

Número Grupos Pastorales

6 Provincias

17 Municipios

275.867 Población (Proy. a 2017)

8 Pueblos Indígenas

3 Obras sociales

3 Medios de comunicación



Este territorio fue una selva desconocida e inexplorada hasta el siglo pasado, cuando llegó el auge de la goma.

Los pueblos indígenas que habitan, entre otros, son: Cavineño, EsseEjja, Tacana, Yaminahua, Machineri, Araona, Toromona, Chacobos.



Mons. Julio María Elías

VICARIATO DE BENI

29

parroquias

7

congregaciones religiosas femeninas

10

Núm. Sacerdotes

14

Número de Sacerdotes Religiosos

36

Número de Religiosas

3

Número de Seminaristas

1.046

Número de Catequistas

3.099

Número Niños Bautizados (anual)

1.408

Número de Primera Comunión (anual)

1.348

Número de Confirmados (anual)

158

Número de Matrimonios (anual)

7

Número Grupos Pastorales

6 Provincias

13 Municipios

219.3539 Población (Proy. a 2017)

12 Pueblos Indígenas

39 Obras sociales

34 Medios de comunicación





Mons. Antonio Reimann

VICARIATO ÑUFLO DE CHÁVEZ

18 parroquias

15 congregaciones religiosas femeninas

14	5	48	5	115
Núm. Sacerdotes	Número de Sacerdotes Religiosos	Número de Religiosas	Número de Seminaristas	Número de Catequistas

2.075	Número Niños Bautizados (anual)
1.778	Número de Primera Comunión (anual)
1.362	Número de Confirmados (anual)
213	Número de Matrimonios (anual)
4	Número Grupos Pastorales

2	Provincias
9	Municipios
183.003	Población (Proy. a 2017)
3	Pueblos Indígenas
10	Obras sociales
1	Medios de comunicación



Entre las poblaciones indígenas que habitan estos territorios destacan los Chiquitanos y los Guarayos.

Después de la expulsión de los Jesuitas, a fines del siglo XVIII, las misiones chiquitanas fueron atendidas por sacerdotes seculares de Santa Cruz.

La Evangelización de los Guarayos se remonta al año 1811. Desde 1840 los padres Franciscanos se hicieron cargo de las misiones guarayas hasta que fueron secularizadas en el año 1939.

Las poblaciones indígenas que habitan son: Guaraníes, Guarayos, Ayoreos, Chiquitanos, Yuracaré y Mojeños.

VICARIATO DE REYES

15 parroquias

11 congregaciones religiosas femeninas

-	6	41	7	190
Núm. Sacerdotes	Número de Sacerdotes Religiosos	Número de Religiosas	Número de Seminaristas	Número de Catequistas

2.367	Número Niños Bautizados (anual)
1.108	Número de Primera Comunión (anual)
753	Número de Confirmados (anual)
69	Número de Matrimonios (anual)
5	Número Grupos Pastorales

2	Provincias
7	Municipios
127.664	Población (Proy. a 2017)
5	Pueblos Indígenas
22	Obras sociales
-	Medios de comunicación



Mons. Waldo Barrionuevo

La jurisdicción está constituida por las antiguas misiones Franciscanas de Apolobamba y las reducciones Jesuíticas de Moxos.

La zona está habitada por varias poblaciones indígenas: Tacanas, Ese Ejjas, Maropas o Reyesanos, Mosetenes, Chimanés. Desde 1963, el Estado empezó a trasladar colonos del altiplano a la zona de Alto Beni, en busca de mejores días en las selvas.





Mons. Roberto
Flock

DIÓCESIS SAN IGNACIO DE VELASCO

25 parroquias

9 congregaciones
religiosas
femeninas



21	14	58	5	300
Núm. Sacerdotes	Número de Sacerdotes Religiosos	Número de Religiosas	Número de Seminaristas	Número de Catequistas
2.756	Número Niños Bautizados (anual)	4 Provincias		
2.566	Número de Primera Comunión (anual)	9 Municipios		
2.259	Número de Confirmados (anual)	233.993 Población (Proy. a 2017)		
186	Número de Matrimonios (anual)	2 Pueblos Indígenas		
50	Número Grupos Pastorales	42 Obras sociales		
		2 Medios de comunicación		

ARQUIDIÓCESIS DE SANTA CRUZ DATOS SOLO DE LA REGIÓN TROPICAL PROVINCIA ICHILO

3	14	0	0	43
Núm. Sacerdotes	Número de Sacerdotes Religiosos	Número de Religiosas	Número de Seminaristas	Número de Catequistas
263	Número Niños Bautizados (anual)	1 Provincias		
127	Número de Primera Comunión (anual)	4 Municipios		
83	Número de Confirmados (anual)	92.721 Población (Proy. a 2017)		
NÚM. INDICADO	Número de Matrimonios (anual)	6 Pueblos Indígenas		
0	Número Grupos Pastorales	- Obras sociales		
		- Medios de comunicación		



Mons. Sergio
Gualberti

9 parroquias

Los misioneros Mercedarios fueron los primeros en proclamar el Evangelio a los nativos del lugar.

Las poblaciones indígenas que habitan son: Guaraníes, Guarayos, Ayoreos, Chiquitanos, Yuracaré y Mojeños.



© Jonathan Hood/Flickr Creative Commons



Mons. Juan Vargas

4 parroquias

8 congregaciones
religiosas
femeninas

Las poblaciones indígenas que habitan son: Tacana, Mostén, Leco, T'simán, Quechua-Tacana, Ese Ejja y Araona.

DIÓCESIS DE COROICO DATOS SOLO DE LA REGIÓN TROPICAL

36	Núm. Sacerdotes	2.080	Número Niños Bautizados (anual)	2 Provincias
0	Número de Sacerdotes Religiosos	1.358	Número de Primera Comunión (anual)	5 Municipios
35	Número de Religiosas	1.705	Número de Confirmados (anual)	83.701 Población (Proy. a 2017)
8	Número de Seminaristas	138	Número de Matrimonios (anual)	8 Pueblos Indígenas
346	Número de Catequistas	30	Número Grupos Pastorales	- Obras sociales
				2 Medios de comunicación

ARQUIDIÓCESIS DE COCHABAMBA

DATOS SOLO DE LA REGIÓN TROPICAL

PROVINCIA CHAPARE



Mons. Óscar Aparicio

4 parroquias

2 congregaciones religiosas femeninas

En los siglos XVI-XIX, la misión evangelizadora, además de sacerdotes del clero secular, fue promovida por religiosos Dominicanos, Franciscanos, Mercedarios, Agustinos y Jesuitas.

Las poblaciones indígenas que habitan son: Mosestén, Afroboliviano, Mojeño, Yuracaré y Quechua.

4	Núm. Sacerdotes	480	Número Niños Bautizados (anual)	1	Provincias
1	Número de Sacerdotes Religiosos	600	Número de Primera Comunión (anual)	1	Municipios
8	Número de Religiosas	800	Número de Confirmados (anual)	311.793	Población (Proy. a 2017)
0	Número de Seminaristas	71	Número de Matrimonios (anual)	6	Pueblos Indígenas
18	Número de Catequistas	2	Número Grupos Pastorales	4	Obras sociales
				-	Medios de comunicación



Mons. Jorge Herbas

PRELATURA DE AIQUILE

DATOS SOLO DE LA REGIÓN TROPICAL

PROVINCIA CARRASCO

5 parroquias

6 congregaciones religiosas femeninas

10	Núm. Sacerdotes	20	Número de Sacerdotes Religiosos	0	Número de Seminaristas	20	Número de Catequistas
1,500	Número Niños Bautizados (anual)	1	Provincias				
1,800	Número de Primera Comunión (anual)	4	Municipios				
1,000	Número de Confirmados (anual)	150.972	Población (Proy. a 2017)				
50	Número de Matrimonios (anual)	6	Pueblos Indígenas				
30	Número Grupos Pastorales	6	Obras sociales				
		-	Medios de comunicación				

Desde un principio fue sufragánea de la Arquidiócesis de Sucre, pero desde 1975 pasó a ser sufragánea de la Arquidiócesis de Cochabamba.

Las poblaciones indígenas que habitan son: Mosestén, Afroboliviano, Mojeño, Yuracaré, Yuqui y Quechua.

COORDINADOR REPAM BOLIVIA

Mons. Eugenio Coter

Responsable técnico REPAM Bolivia

Willy Llanque Campos

DELEGADAS Y DELEGADOS ECLESIALES

Vicariato Apostólico de Ñuflo de Chávez

Ernesto Morales García

Vicariato Apostólico de Beni

P. Fabio Garbari S.J.

Arquidiócesis de Cochabamba y Prelatura de Aiquile

P. Angelo Gonzo

Arquidiócesis de Santa Cruz de la Sierra

P. Marcio Aceiro

Diócesis de Coroico

Dario Chiri

Diócesis de San Ignacio de Velasco

Hna. Aline Santos

Vicariato Apostólico de Pando

Valdo Rojas

Vicariato Apostólico de Reyes

Hna. Digna Pauta

TERRITORIO INDÍGENA-ORIGINARIO-CAMPESINO (TIOC) EN LAS JURISDICCIONES DE LA AMAZONÍA

Pueblo u Organización Indígena	Extensión habitada en Ha	Pueblo u Organización Indígena	Extensión habitada en Ha
Organización del Pueblo Indígena Mosestén	58.294	Capitanía Indígena Chacobo - Pacahuara	485.270
Consejo Indígena de los Pueblos Tacanas (Cipta)	391.562	Subcentral de Pueblos Indígenas de San Joaquín	217.477
Organización Indígena de Cavineños de la Amazonía	473.031	Subcentral de Pueblos Indígenas Itonamas	70.739
Comunidad Indígena Puesto Araona	95.700	Consejo del Pueblo Indígena More	60.751
Organización Territorial Indígena Tacana-Cavineño	271.491	Subcentral del Territorio Indígena Mojeño Ignaciano	47.111
Capitanía Indígena del Pueblo Esse Eja de la Amazonía	290.914	Subcentral de Cabildos Indígenales de Baures	173.485
Subcentral del Territorio Indígena Parque Nacional Isiboro-Sécure Tipnis	1.055.707	Subcentral del Pueblo Indígena Itonama	643.077
Multiétnico Ii (Esse-Eja, Cavineños y Takana Oita)	118.424	Pueblo Indígena San Pedro Nuevo Etnia Canichana	27.074
Puerto Yaminahua y San Miguel Machineri	25.343	Pueblo Indígena Siriono	52.251
Organización de Comunidades Indígenas Tacanas Ballivián	146.918	Asociación Comunitaria C.I.C.O.L.	259.173
Gran Consejo Tsimané	403.256	Pueblo Indígena Chikitano de Monte Verde	947.418
Territorio Indígena Multiétnico (Tim)	357.541	Central de Org. de los Pueblos Nativos Guarayos (COPNAG)	1.342.506
Consejo Regional Tsimané Mosestene - Pilon Lajas	347.743	Capitanía del Alto y Bajo Isoso Cabi	4.118
Pueblos Indígenas Lecos y Comunidades Originarias de Larecaja Pilcol	67.750	Central Indígena del Bajo Paragua (CIBAPA)	374.177
Pueblo Indígena de San José de Uchupiamonas	166.541	Asociación Comunitaria Pc. Turubo Este	82.109
Asoc. Com. Sub Central Indígena Cayubaba	156.157	Central Ayoreo Nativo del Oriente Boliviano (CANOB)	233.343
Subcentral del Pueblo Indígena Movima	66.958	Consejo Indígena Yuracaré (CONIYURA)	241.173
		Organización Consejo Yuqui Bia Recuate - CIRI	115.924
		Central Indígena Reivindicativa de la Prov. Ángel Sandóval (CIRPAS)	721.544

Jurisdicción Eclesiástica	Área total de las jurisdicciones de la Amazonía (ha)	Área amazónica por jurisdicción (ha)	Bosque en 2018 (ha)	Deforestación hasta 2018 (ha)
San Ignacio de Velasco	16.109.927	16.109.927	6.181.275	1.911.995
Ñuflo de Chávez	7.758.430	7.758.430	5.597.481	1.875.334
Beni	13.835.507	13.835.507	7.083.292	377.697
Reyes	5.457.746	5.457.746	3.896.515	399.591
Pando	11.999.730	11.999.730	9.470.452	838.771
Santa Cruz	5.161.758	1.455.399	860.926	538.196
Cochabamba	3.676.541	1.544.161	937.129	261.073
Aiquile	2.085.530	1.248.757	655.112	306.408
Coroico	3.298.646	690.563	471.303	137.810
	69.383.815	60.100.220		

Fuente: Conservación Internacional



LA PREPARACIÓN HACIA EL SÍNODO DE LA AMAZONÍA

Con la premisa de "Escuchar a los pueblos indígenas y a todas las comunidades que viven en la Amazonía, como los primeros interlocutores de este Sínodo", nos acercamos a preguntar:

¿Cómo imaginan su "futuro sereno" y el "buen vivir" de las futuras generaciones?

¿Y cuál es la misión particular de la Iglesia, hoy, ante esta realidad?

Por ello, se desarrollaron procesos de consulta y diálogo con la población amazónica. Participaron habitantes de comunidades y zonas rurales, de ciudades, población que habita en las riberas de los ríos, migrantes y, en especial, pueblos indígenas.

La consulta se inició en julio de 2018 en las nueve jurisdicciones eclesiásticas de la Amazonía, con el propósito de contribuir a hacer conocer la necesidad de la protección y el cuidado de la Amazonía y los desafíos para emprender nuevos caminos para la Iglesia en el territorio nacional.





Desde el
“Informe País”
surgido en la
consulta

IDENTIDAD Y CLAMORES DE LA AMAZONÍA

Los sistemas de producción y explotación que destruyen la naturaleza y las condiciones de vida de la Amazonía generan pobreza generalizada y deterioro del tejido social.

Es un espacio de inmensa riqueza natural y humana, pero con signos de deterioro ambiental provocado por la codicia y el pretendido “desarrollo”.

Los habitantes de la Amazonía han aprendido a vivir en armonía con la naturaleza. Esta filosofía de vida se ve actualmente amenazada por una mentalidad de explotación irracional de recursos naturales.

Los pueblos amazónicos, desde su vivencia, aportan con su práctica de vida en común, vinculada a la relación de respeto y armonía con la naturaleza. Nos enseñan su lectura de los “bioindicadores” y una espiritualidad de la naturaleza, que ayuda a discernir su forma de actuar.

Nos enseñan a vivir con sobriedad y en armonía con la naturaleza, con prácticas de desarrollo sostenible y equilibrio con el entorno humano. Nos ofrecen valorar la potencialidad de sus jóvenes como actores que conservan y dan continuidad a su identidad cultural.

Los pueblos amazónicos, por medio de sus rasgos culturales y la religiosidad popular, dan testimonio de vida desde sus propias realidades.

Esta realidad confronta también dificultades en la juventud que encuentra nuevas necesidades y desafíos.



La Amazonía
es un lugar de
Evangelización

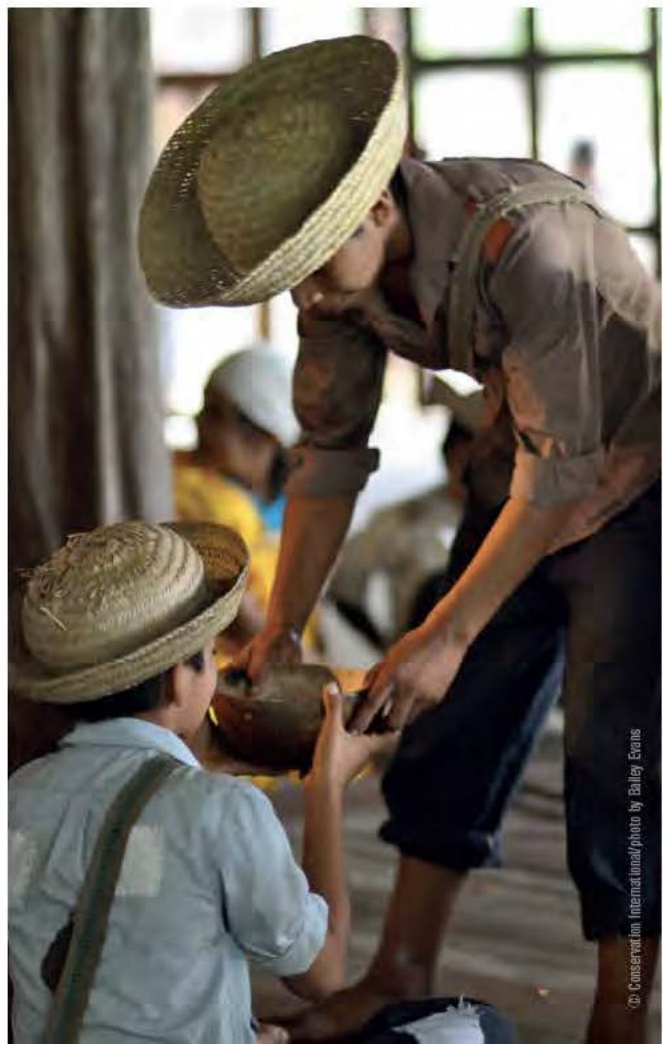


UNA IGLESIA QUE RESPONDE A LOS DESAFÍOS

La Amazonía, en general, es un lugar de Evangelización con abundantes desafíos pastorales en un contexto de dificultades ambientales, sociales, culturales, económicas y políticas.

Las Cartas Pastorales de los Obispos de Bolivia (Tierra, 2000; Agua 2003 y Medio Ambiente 2012) y la Encíclica Laudato Si, constatan una realidad de una tierra bendita y maltratada, nos iluminan sobre el don de Dios en su Creación para la vida de todos y nos comprometen al cuidado de la Creación.

En determinadas regiones, observamos una presencia activa de comunidades eclesiales y laicales que viven su dinámica de fe y de compromiso. Asimismo es necesario que la familia recupere la solidaridad, sea el referente de la comunidad, que viva con responsabilidad su pertenencia y amor a la Creación y a su territorio, del cual es parte.





Se observa una insuficiente respuesta a las necesidades sacramentales por falta de ministros, un limitado alcance en las tareas de formación de líderes religiosos, tanto en las áreas urbanas como en las áreas rurales. La gente sugiere:

Hacer nuestra la visión particular de contemplación de la Casa Común como don de Dios y el llamado a la conversión ecológica. Adoptar una ministerialidad específica que permita la vivencia de los sacramentos en la realidad local.

- Con la formación de los jóvenes, la recuperación de la identidad cultural de los pueblos de la Amazonía, como Iglesia, procuramos un estilo de vida sobrio y respetuoso con el entorno.
- Desde el respeto a los pueblos en aislamiento voluntario, reflexionar, comprender y saber las iniciativas de estos pueblos para cuidar por su vida y sus derechos.
- Una Iglesia presente e inculturada que rescate, acompañe y conserve las costumbres y las tradiciones de los pueblos indígenas y la población de la Amazonía, respetando sus formas de organización y de vida y teniendo viva las manifestaciones de religiosidad popular.



Soñamos con
una Iglesia
ministerial

NUEVOS CAMINOS PARA UNA IGLESIA CON ROSTRO AMAZÓNICO

Soñamos con una Iglesia ministerial, inculturada e indígena, que trabaje por el bien común, que acompañe, que sea más abierta, más alegre, animadora y reevangelizadora, dando protagonismo al laicado y reconocimiento oficial al rol de la mujer.

Una Iglesia encarnada en la historia, en la diversidad cultural y defensora de los pueblos; una Iglesia profética que anuncie la Buena Nueva y denuncie las injusticias, que deje una pastoral de conservación (confort) y sea una Iglesia en salida al encuentro de la vida; donde, más que enseñar, aprenda de la cotidianidad de los pueblos amazónicos.

Es un nuevo tiempo adecuado para valorar la presencia y aporte de los laicos, catequistas, diáconos y mujeres, con miras a superar la falta de actores pastorales. Un tiempo de promover vocaciones y crear ministerios extraordinarios con personas de la comunidad, dispuestos a llevar la palabra de Dios.

Los líderes comunitarios que anuncien la palabra de Dios deben ser auténticos, conocedores de su identidad cultural y de su realidad local para ser testimonios de fe.

Corresponde habilitar nuevos espacios y nuevas oportunidades a las mujeres para que ejerzan su liderazgo al interior de la Iglesia.

Las comunidades aportan desde la práctica de su religiosidad local a dar a la familia y a la comunidad un sentido de pertenencia y continuidad de la vida.

SECCIÓN 3

Ecología Integral

NUEVOS CAMINOS PARA LA IGLESIA



INSTRUMENTUM LABORIS (INSTRUMENTO DE TRABAJO)

El mundo amazónico pide a la Iglesia que sea su aliada, para que la vida plena que Jesús nos trajo llegue a todos, especialmente a los pobres y marginados.

Los intereses económicos, políticos y sectoriales amenazan con destruir la Amazonía por la explotación desmedida de la naturaleza y la violación de los derechos de las poblaciones.

La Amazonía es un don de Dios, una belleza herida; un lugar de dolor y violencia. La migración forzada, el tráfico de drogas, la trata de personas y el trabajo infantil son problemas recurrentes.



La Amazonía es una de las zonas de mayor movilidad humana, gran parte de la población vive concentrada en área urbanas. Estas poblaciones necesitan del acompañamiento de la Iglesia.

Los pueblos indígenas de la Amazonía tienen mucho que enseñarnos en el cuidado de la naturaleza. La Iglesia con rostro amazónico debe dialogar con estas sabidurías ancestrales.

Necesitamos de una Iglesia que acoja y acompañe a los pueblos de la Amazonía sin discriminación, promotora de la paz, la misericordia y el bien común.

Apegados al principio de que la Iglesia vive de la Eucaristía y la Eucaristía edifica la Iglesia, es preciso considerar criterios para elegir y preparar a ministros.

En la Amazonía viven pueblos indígenas que predicán con un profundo conocimiento de su cultura y su lengua, capaces de comunicar el mensaje del Evangelio con la fuerza y la eficacia de quienes tienen su propia cultura.

Es oportuno estudiar la posibilidad de la ordenación sacerdotal de personas en la comunidad para asegurar los sacramentos.

Garantizar el reconocimiento de las mujeres por su carisma, su liderazgo y talento relevantes en la sociedad.

Una vida consagrada alternativa y profética, intercongregacional para estar donde nadie quiere estar y con quien nadie quiere estar son necesarios en un marco de interculturalidad.

Las iglesias evangélicas de origen pentecostal nos muestran otra forma de ser Iglesia, donde la gente es protagonista y puede expresarse libremente.



REPAM Bolivia

Red Eclesial de la Amazonía Boliviana

La Iglesia en la Amazonía
Nuevos caminos de vida y esperanza

Mons. Eugenio Coter
Obispo del Vicariato Apostólico de Pando
Coordinador REPAM Bolivia

Compilación:

Juan Carlos Núñez Vidaurre
Jorge Jiménez Jemio
Willy Llanque Campos
Milton Castro Padilla

Editor General: Jorge Jiménez Jemio

Apoyo contenidos técnicos:

Conservación Internacional

Delegados y delegadas eclesiales de
jurisdicciones eclesiásticas amazónicas
de Bolivia

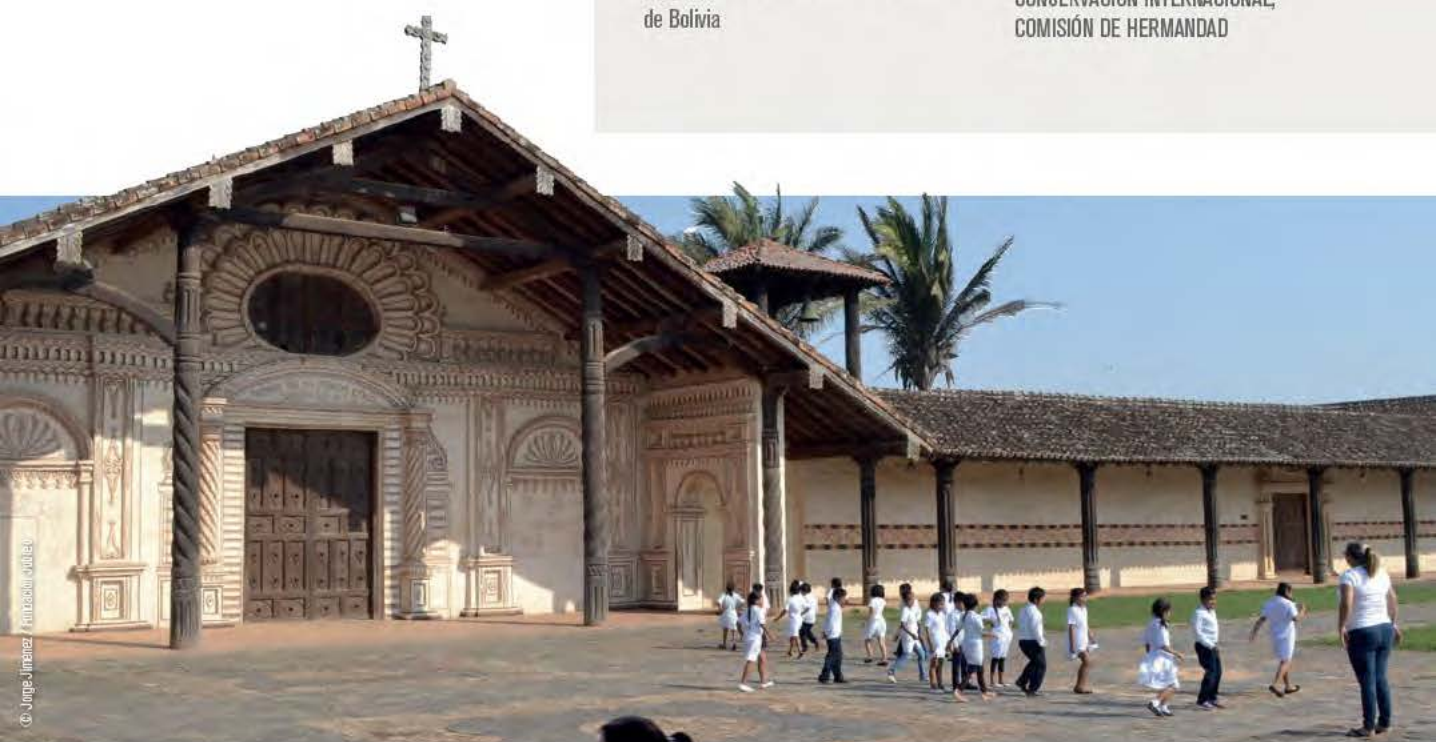
Pastoral Social Cáritas Bolivia

Calle Pichincha No. 560
Edificio Juan Pablo II
Telef: +591 -2-2406206
Fax: +591-2-2406240
Email: direccion@caritasbolivia.orgLa
Paz - Bolivia
2019
Depósito Legal: 4-2-2529-19

Impresión: Editorial Verbo Divino
Cochabamba - Bolivia.

La publicación de este documento fue
posible con apoyo de:

ADVENIAT,
CONSERVACION INTERNACIONAL,
COMISIÓN DE HERMANDAD





Instituciones de la REPAM Bolivia



Publicación con apoyo de



CONSERVACIÓN
INTERNACIONAL
Bolivia

